

tecnoswitch 

OR_252DI



INTERRUTTORE ORARIO DIGITALE ASTRONOMICO EASY

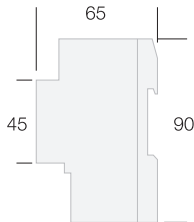
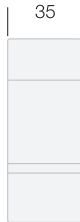


Fig.2

OROLOGIO DIGITALE ASTRONOMIC EASY

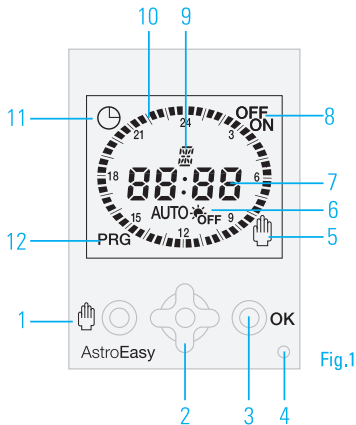
Complimenti per l'acquisto dell'Orologio Astronomico Easy Day. Per ottenere il massimo delle prestazioni vi consigliamo di leggere attentamente questo manuale.

L'orologio Astronomico EASY garantisce l'accensione del carico al Tramonto e lo spegnimento all'Alba in modo automatico regolando anche l'Offset dell'intervento fino a +/-2ore intervallo di 1 minuto.

Gli orari sono determinati in modo automatico in base alle coordinate geografiche impostate, mentre per l'Italia è sufficiente inserire il CAP.

E' fornito di un display con retro-illuminazione blu a led e di un comando a Joystick che lo rende comodo da usare e unico nel suo genere.

I punti di forza sono alta qualità del **Made in Italy**, una memoria permanente che assicura il mantenimento dei programmi impostati anche in assenza di rete grazie al sistema di alimentazione a super-capacitor che consente di non dover mai più sostituire la batteria, il tutto accompagnato da un design curato e innovativo.



COMANDI E INDICAZIONI

Comandi fig.1

1. Pulsante per attivazione del programma Manuale o Automatico.
2. Comando a Joystick a 5 pulsanti. Un pulsante per ognuna delle 4 direzioni (◀ Sinistra, Destra ▶, ▲ Alto, ▼ Basso).

Per selezionare le icone ON, OFF, Orologio e PRG, per spostarsi tra le icone dei giorni, programmazione cavalieri, etc... Con una pressione prolungata del Joystick in una direzione, entrerà in avanzamento rapido. Il centrale per accedere al Menù.

3. Tasto OK per confermare una scelta.
4. Tasto Reset per resettare ed impostare i programmi fabbrica.

Indicazioni fig.1

5. Icona di funzionamento in modalità Manuale.
6. Icona "AUTO☀" indica che è abilitato l'aggiornamento automatico dell'ora legale/solare mentre l'icona "AUTO☀OFF" indica aggiornamento disabilitato.
7. Indicazione dell'ora in corso.
8. Indicazione dello Stato dell'uscita del Relè se chiuso si accende ON, se aperto si accende OFF.
9. Indicazione del giorno, anno, mese, ora e minuti nella modalità programmazione.
10. Cavalieri che indicano lo stato del relè. Se stato ON appare evidenziato se OFF non compare. Ogni cavaliere indica sul display mezz'ora di tempo.
11. Icona Orologio indica il modo di funzionamento Automatico.
12. Icona PRG per impostare i diversi programmi.

INDICE

pagina

1. Installazione	5
2. Collegamenti elettrici	5
3. Impostazioni di fabbrica	6
4. Impostazioni Data, Ora e Cambio Ora Legale/Solare	6
5. Impostazioni Cap e/o Coordinate, Correzione	9
6. Regolazione Intervallo Minimo di Programmazione	13
7. Impostazioni Programmi	14
8. Modi di Funzionamento	19
9. Funzionamento in modo OFF	19
10. Funzionamento in modo MANUALE	19
11. Funzionamento in modo AUTOMATICO	20
12. Impostazioni di Blocco	20
13. Cambio lingua Italiano/Inglese	22
14. Reset	23
15. Caratteristiche tecniche	24
16. Avvertenze di Sicurezza	25

1.0 INSTALLAZIONE

Il dispositivo va installato su guida DIN 35mm (EN60715) all'interno di un quadro elettrico SOLO dopo aver tolto tensione, evitando fonti di calore. [fig. 3](#)



Fig.3

2.0 COLLEGAMENTI ELETTRICI

2.1 Collegare i due fili dell'impianto elettrico ai morsetti a vite come da [fig. 4](#)

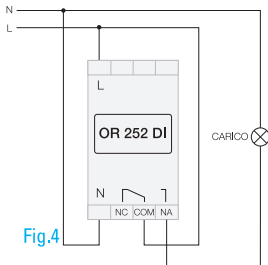


Fig.4

3.0 IMPOSTAZIONI DI FABBRICA

L'orologio viene fornito completamente resettato e libero da ogni programmazione tranne che:

1 Impostazione **ON** cambio automatico tra ora legale e solare. "AUTO☀"

2 Lingua Italiano.

3 Funzionamento Automatico.

4 Funzionamento Astro.

5 Correzione 0 minuti (range impostabile tra +/-120 min)

6 Fuso orario +1.

7 Coordinate geografiche di Bari.

4.0 IMPOSTAZIONI DATA, ORA E CAMBIO ORA LEGALE/SOLARE

4.1 Premere il tasto centrale del Joystick per almeno 1s, sul display compaiono i seguenti simboli. Fig.5 Il simbolo dell'orologio lampeggia.



Fig.5

4.2 Premere il tasto OK per confermare la selezione dell'orologio. Iniziano a lampeggiare le due cifre dell'anno e compare la lettera A.

Fig.6



Fig.6

4.3 Premere il Joystick verso l'alto o il basso fino a raggiungere l'anno in corso.

4.4 Premere il tasto OK per confermare l'anno. Iniziano a lampeggiare le due cifre del mese e compare la lettera M. Fig.7

4.5 Premere il Joystick verso l'alto o il basso fino a raggiungere il mese in corso.



Fig.7

4.6 Premere il Joystick verso sinistra per impostare il giorno corrente. Iniziano a lampeggiare i due numeri di sinistra e compare la lettera G. Fig.8



Fig.8

4.7 Premere il joystick verso l'alto o il basso per impostare il giorno corrente.

4.8 Premere il tasto OK per confermare.

A questo punto si passa all'aggiornamento Automatico dell'ora legale/solare. Fig.9
Compare la lettera S (settaggio), la scritta On e il simbolo "AUTO" con un sole icon.

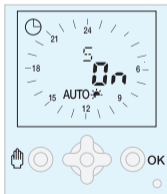


Fig.9

4.9 Di fabbrica è impostata in aggiornamento Automatico, per disabilitare (o abilitare) premere il joystick verso il basso o l'alto e compare la scritta **OFF** e l'icona "AUTO-**OFF**".

4.10 Premere il tasto **OK** per confermare. Iniziano a lampeggiare le due cifre dell'ora e compare la lettera "0". Fig.10

4.11 Regolare l'ora premendo il joystick verso l'alto o il basso.

4.12 Premere il joystick verso destra, le due cifre dei minuti iniziano a lampeggiare. Fig.11



Fig.10



Fig.11

4.13 Premere il joystick verso l'alto o il basso per impostare i minuti correnti.

4.14 Premere il tasto **OK** per confermare e premere il tasto **Manuale** per uscire oppure dopo 20 secondi si torna in automatico allo stato precedente.

5.0 IMPOSTAZIONI CAP e/o COORDINATE, CORREZIONE

Ripetere i punti da 4.1 a 4.14 e dopo aver confermato l'ora in corso premendo il tasto OK,

5.1 Comparire la lettera I lampeggiante. Abbiamo due possibilità:

a. confermare la scelta di I (Italia) premendo il tasto OK

b. premere il joystick verso destra e comparire la lettera W (World) che lampeggia. Premere il tasto OK per confermare.

Supponiamo di scegliere la soluzione A.

5.2 Confermato la lettera I lampeggiante abbiamo 4 cifre, di cui le prime due a sinistra che lampeggiano.

Fig.12

5.3 Premere il Joystick verso l'alto o il basso per impostare i primi due numeri del CAP.

5.4 Premere il Joystick verso destra ed iniziano a lampeggiare i secondi due numeri.

5.5 Premere il Joystick verso l'alto o il basso per impostare i secondi due numeri del CAP. Fig.13



Fig.12



Fig.13

5.6 Premere il tasto **OK** per confermare.

Nota: Sono sufficienti le prime 4 cifre del **CAP** per determinare la posizione esatta.

Compare la lettera **C** (Correzione) che lampeggia.

Se vogliamo inserire la correzione in Alba o Tramonto proseguire dal punto 5.17, altrimenti premere il tasto **Manuale** per uscire.

Supponiamo di scegliere la soluzione B:

Dopo aver confermato la lettera **W** lampeggiante, compare la lettera **N** (latitudine) lampeggiante.

5.7 Premere il tasto **OK** per confermare. Di default sono impostate le coordinate di Bari.

5.8 Compare la lettera **N** (latitudine Nord) con impostato il numero 41 (N da 0..65)

5.9 Premere il Joystick verso l'alto o il basso per impostare la latitudine Nord. **Fig.14**

5.10 Premere il tasto **OK** per confermare.

Nota: Se si scende sotto lo zero non vedremo numeri negativi ma compare la lettera **S** che indica Latitudine Sud (S da 1..55)

Dopo aver confermato:

5.11 Compare la lettera **E** (longitudine Est) con impostato il numero 17 (E da 0..179)

5.12 Premere il Joystick verso l'alto o verso il basso per impostare la longitudine est. **Fig.15**



Fig.14



Fig.15

5.13 Premere il tasto **OK** per confermare.

Nota: Se si scende sotto lo zero non vedremo numeri negativi ma compare la lettera **W** che indica Longitudine Ovest (W da 1..179).

Dopo aver confermato impostiamo il Fuso Orario

5.14 Compare la lettera **Z** (zulu) lampeggiante.

Questo parametro rappresenta le ore di scostamento dal meridiano zero di Greenwich: per l'ITALIA +1 ora.

5.15 Impostare il fuso orario premendo il joystick verso il basso o l'alto.

Di default è impostato **Z = 01** per l'orario centrale europeo.

E' possibile regolare il fuso a passi di 1h tra +12 e -12 h. Fig.16

5.16 Premere il tasto **OK** per confermare il fuso orario.

Dopo aver confermato:

5.17 Compare la lettera **C** (Correzione) che lampeggia. E' possibile correggere di 120 minuti l'ora di accensione al tramonto e/o lo spegnimento all'alba per esigenze di installazione (es. se l'orologio viene installato all'ombra di ostacoli tipo colline, palazzi molto alti).

5.18 Premere il tasto **OK** per confermare.

Compare la lettera **A** che lampeggia (che sta per ALBA) e ci sono anche le cifre a 0:00. Ora abbiamo due opzioni:

- Entrare in Alba per impostare la correzione premendo il tasto **OK**
- Lasciare Alba inalterato e passare a impostare la correzione al Tramonto premendo il Joystick verso destra.



Fig.16



Fig.16

Supponiamo di impostare la correzione all'Alba, pertanto quando compare la lettera **A** lampeggiante confermiamo con il tasto **OK**.

Ora compaiono i numeri 0:00, le due cifre a destra dei minuti lampeggiano.

5.19 Premere il Joystick verso l'alto per impostare un ritardo (numeri positivi).

Mentre se premiamo il Joystick verso il basso si imposta numeri negativi e pertanto un anticipo. **Fig.17**

5.20 Premere il tasto **OK** per confermare.

A questo punto compare la lettera **T** che lampeggia (che sta per TRAMONTO) e le cifre a 0:00.

Per impostare un ritardo o un anticipo anche al Tramonto ripetere i punti precedenti **Fig.18**

Premere il tasto **OK** per confermare e uscire.

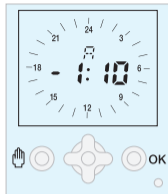


Fig.17



Fig.18



Fig.18



Fig.17

6.0 REGOLAZIONE INTERVALLO MINIMO DI PROGRAMMAZIONE

L'orologio è stato pensato per poter lavorare con un tempo minimo di programmazione di 1 o 30 minuti. Di fabbrica viene fornito con un tempo minimo di programmazione di 30 minuti. Per modificare tale impostazione agire come segue:

6.1 Premere il tasto centrale del Joystick per almeno 1s, sul display compaiono i seguenti simboli. Fig.5

Il simbolo dell'orologio lampeggia.

6.2 Premere il Joystick verso l'alto fino a far comparire la lettera R lampeggiante. Fig.19



Fig.19

6.3 Premere il tasto OK per confermare. Compaiono le due cifre che indicano il tempo minimo di programmazione 30 minuti. Fig.20



Fig.20

6.4 Premere il Joystick verso destra per impostare 1 minuto o verso sinistra per impostare 30 minuti.

6.5 Premere il tasto OK per confermare ed uscire dall'impostazione.

7.0 IMPOSTAZIONI PROGRAMMI

Il dispositivo esegue un unico programma tra tramonto e alba.

Non è consentita la programmazione nella fascia diurna.

Pertanto in questa fascia oraria il carico rimarrà spento.

Comunque è possibile inserire dei programmi di accensione e spegnimento nella fascia Astro (dal tramonto all'alba).

L'intervallo di Programmazione consentito dipende dalla zona in cui è installato il dispositivo. Accedendo al menù **PRG** vedremo il programma massimo impostabile che corrisponde al periodo più buio dell'anno.

In modo Automatico vedremo i cavalieri accesi solo dal tramonto all'alba per il giorno attuale e non vedremo eventuali programmi fuori dal periodo astronomico del momento.

Nel passare dei giorni vedremo comparire eventuali programmi impostati precedentemente.

I programmi rimarranno memorizzati anche se non visualizzati e non operativi.

Segue un esempio di programmazione:

7.1 Premere il tasto centrale del Joystick per almeno 1 secondo, il simbolo dell'orologio lampeggia.

7.2 Premere il Joystick verso il basso per posizionarsi sulla scritta **PRG** che lampeggia.

7.3 Premere il tasto **OK** per entrare nella programmazione. Comparire il programma Astro massimo impostabile che potrebbe non coincidere con il programma attuale. Si nota la visualizzazione dell'ora del tramonto, lo stato del relè che è **ON** fisso e i segmenti corrispondenti a Tramonto e Alba che lampeggiano. **fig.21**

Nota: Fino a quando il simbolo dello stato del relè non lampeggia è possibile esclusivamente vedere il programma impostato, premendo il tasto del joystick verso destra.

A questo punto possiamo uscire direttamente premendo il tasto **Manuale** lasciando il programma **Astro** intatto, oppure possiamo impostare dei periodi di spegnimento all'interno del programma visualizzato.

Esempio A:

Supponiamo di trovarci a Bari il 25 Giugno con Tramonto alle ore 20:27 e Alba alle ore 05:22 e di voler inserire dei periodi **OFF** all'interno del programma astronomico dalle ore 00:00 alle ore 04:00 lasciando tutto il resto del programma Astro in **ON**. Ripetere i punti 7.1 - 7.3 avremo. **fig.21**

7.4 Premere il joystick verso l'alto per impostare lo stato del relè **ON** lampeggiante.

7.5 Premere il joystick verso destra con la scritta **ON** lampeggiante fino a posizionarsi alle ore 00:00.

7.6 Premere il joystick **verso il basso due volte** per impostare lo stato del relè **OFF** lampeggiante.

7.7 Premere il Joystick verso destra fino a raggiungere le ore 04:00. **fig.22**



Fig.21

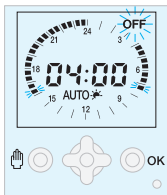


Fig.22

7.8 Premere il Joystick **verso l'alto due volte** per impostare lo stato del relè **ON** lampeggiante.

7.9 Premere il tasto **OK** per confermare.

Notiamo dalla [fig.23](#) quando ci troviamo in modo Automatico, il programma Astro impostato, lo stato del carico e l'ora in corso.

Esempio B:

Supponiamo di voler impostare un orario fisso di accensione durante tutto l'anno, ad esempio dalle ore 23:00 lasciando lo spegnimento all'Alba soggetto a variazione nel tempo.

Ripetere i punti 7.1 - 7.3 avremo [fig.21](#)

7.10 Premere il joystick verso il basso apparirà la scritta **OFF** lampeggiante.

7.11 Premere il Joystick verso destra fino a posizionarsi alle ore 23:00.

7.12 Premere il joystick **verso l'alto due volte** per impostare lo stato del relè **ON** lampeggiante. [fig.24](#)

7.13 Premere il tasto **OK** per confermare.

Notiamo dalla [fig.25](#) quando ci troviamo in modo Automatico vedremo il programma **Timer /Astro** impostato, lo stato del carico e l'ora in corso.



Fig.23



Fig.24



Fig.25

Esempio C:

Supponiamo di trovarci al 23 Dicembre a Bari e voler impostare:

P1 Programma **ON** con partenza Tramonto e spegnimento alle 18:30.

P2 Metterci una pausa in **OFF** di 1 ora e mezza.

P3 Programma che parte **ON** dalle ore 20:00 e fino all'Alba.

Ripetere i punti 7.1 - 7.3 avremo. [fig.21](#)

7.14 Premere il joystick verso l'alto per impostare lo stato del relè **ON** lampeggiante.

7.15 Premere il Joystick verso destra fino a posizionarsi alle ore 18:30.

7.16 Premere il joystick **verso il basso due volte** per impostare lo stato del relè **OFF** lampeggiante.

7.17 Premere il Joystick verso destra fino a posizionarsi alle ore 20:00.

7.18 Premere il Joystick **verso l'alto due volte** per impostare lo stato del relè **ON** lampeggiante. [fig.26](#)

7.19 Premere il tasto **OK** per confermare.

Notiamo dalla [fig.27](#) quando ci troviamo in modo Automatico vedremo il programma **Timer /Astro** impostato, lo stato del carico e l'ora in corso.

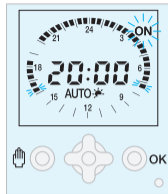


Fig.26

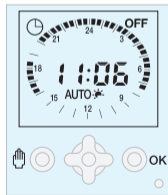


Fig.27

Seguono 2 immagini con periodo 18 giugno e 18 ottobre dove facciamo notare il comportamento del programma nei diversi periodi dell'anno.

A giugno tutti i cavalieri tra le 16:23 e le 20:26 sono spenti perché il tramonto è alle 20:26. Pertanto l'accensione sarà alle 20:26.

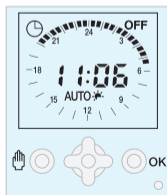
Lo spegnimento all'alba avverrà alle 5:20. [fig.28a](#)

A fianco possiamo vedere lo stesso programma il 18 Ottobre, dove abbiamo un Tramonto alle ore 18:06 e l'Alba alle 07:08.

Notiamo acceso un segmento alle 18:30 pertanto si accenderà alle 18:06 e si spegnerà alle 18:30 (perché in precedenza abbiamo messo un programma P1, programma ON con partenza Tramonto e spegnimento alle 18:30). Alle 18:30 ci sarà una pausa in OFF fino alle ore 20:00.

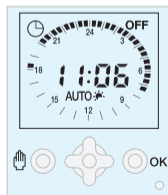
Infine dalle 20:00 e fino all'Alba parte il programma ON. [fig.28b](#)

Premendo il tasto OK quando si è in automatico, manuale o in OFF, compare l'ora del tramonto con la lettera T; premendo nuovamente compare l'ora e la lettera A dell'Alba; premendo nuovamente si esce oppure basta attendere 5s.



18 giugno
A 05:20
T 20:26

[Fig.28a](#)



18 ottobre
A 07:08
T 18:06

[Fig.28b](#)

8.0 MODI DI FUNZIONAMENTO

Il dispositivo può funzionare in modo Automatico, Manuale e Spento (OFF).

9.0 FUNZIONAMENTO IN MODO OFF

La funzione OFF si attiva tenendo premuto il tasto OK per 4 secondi.

Sul display compare lo stato del relè OFF, mentre al centro compare l'ora in corso.

Per riattivare il dispositivo premere nuovamente il tasto OK per 4 secondi e si ritorna alla posizione precedente.

10.0 FUNZIONAMENTO IN MODO MANUALE

10.1 Con il funzionamento Manuale è possibile impostare un programma in stato ON o OFF per un tempo indeterminato bypassando la programmazione. Per impostare basta premere il tasto con il simbolo della Mano.

A questo punto sul display compare l'icona della Mano, l'ora in corso, il simbolo "AUTO-★", tutti i cavalieri attivi se lo stato del relè è in ON. Fig.29a

10.2 E' possibile cambiare lo stato del relè in OFF premendo verso il basso il Joystick. Fig. 29b

10.3 Per tornare in programma Automatico premere nuovamente il tasto Manuale.

Fig.29a



Fig.29b



11.0 FUNZIONAMENTO IN MODO AUTOMATICO

11.1 Con il modo di funzionamento Automatico, l'Orologio regola l'accensione e lo spegnimento in base ai programmi impostati e ha l'orario di Tramonto e Alba aggiornati quotidianamente. Per attivarlo premere il tasto col simbolo della Mano fino a far comparire il simbolo dell'Orologio. Fig.30

Sul display compaiono i cavalieri in base alla programmazione effettuata, lo stato del relè, l'ora in corso ed il simbolo cambio ora legale/solare.

Nota: Durante il funzionamento Automatico è possibile visualizzare i programmi impostati. Basta premere il joystick verso destra per visualizzarli, con relativa ora e stato del relè. Dopo 5 secondi si ritorna allo stato precedente.



Fig.30

12.0 IMPOSTAZIONE BLOCCO

Il dispositivo è provvisto di Codice di Blocco a 4 digit per proteggere l'accesso quando viene utilizzato negli ambienti pubblici tale da evitare cambi di programmi non autorizzati. Per attivarlo procedere come segue:

12.1 Tenere premuto per 4s il tasto Manuale quindi compare la scritta PASS sul display. Fig. 31



Fig.31

12.2 Premere il tasto OK per conferma e compaiono le due cifre di sinistra che lampeggiano. Fig.32



Fig.32

12.3 Premere il joystick verso l'alto o il basso per impostare le prime due cifre.

12.4 Premere il joystick verso destra e lampeggiano le altre due cifre. Fig.33



Fig.33

12.5 Premere il joystick verso l'alto o il basso per impostare le ultime due cifre.

12.6 Premere il tasto OK per confermare. A questo punto compare la lettera C di chiuso e la password impostata.

Fig.34

Dopodiché si torna allo stato precedente.



Fig.34

In questo stato sul display compare l'ora in corso e il programma impostato.

Ad ogni pressione di qualsiasi tasto compare la scritta PASS.

Dopo 5 secondi senza ulteriori comandi si torna allo stato precedente.

Per sbloccare il dispositivo procedere come segue:

12.7 Dopo la comparsa della scritta PASS, premere il tasto manuale e compaiono le due cifre di sinistra 00 che lampeggiano. Fig.32

12.8 Premere il joystick verso l'alto o il basso per impostare le prime due cifre della Password

12.9 Premere il joystick verso destra e compaiono le altre due cifre che lampeggiano come da Fig.33

12.10 Premere il joystick verso l'alto o il basso per impostare le ultime due cifre.

12.11 Per confermare lo sblocco premere OK. A questo punto la password è stata disabilitata. Compare lettera A che indica Attivo.

Nota: Dopo 3 inserimenti di password errate si uscirà automaticamente dall'impostazione.

Se sfortunatamente si dimentica la password bisogna procedere con il Reset Totale per cancellare tutti i dati impostati. Se si sbaglia compare la scritta E dopo 3 tentativi compare sempre E. Vedi capitolo Reset.

13.0 CAMBIO LINGUA ITALIANO-INGLESE

Di fabbrica il dispositivo viene fornito in lingua italiana. Per passare all'Inglese procedere come segue:

13.1 Premere il tasto centrale del Joystick per almeno 1s, il simbolo dell'orologio lampeggia.

13.2 Premere il Joystick verso l'alto fino a far comparire L lampeggiante.

Fig.35



Fig.35

13.3 Premere il tasto OK per confermare. Compare la scritta "It" per Italia.

Fig.36

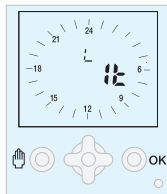


Fig.36

13.4 Premere il joystick verso sinistra e sul display compaiono le lettere "En" che stanno per English.

Fig.37

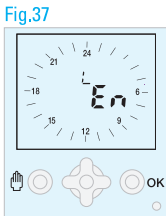


Fig.37

13.5 Premere il tasto OK per confermare l'Inglese.

Fig.38

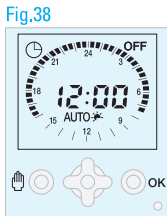


Fig.38

14.0 RESET

Anomalie di funzionamento, cambio lingua, interventi o altre ragioni tecniche possono richiedere il reset dell'apparecchio.

L'orologio è provvisto di 3 tipi di Reset:

1. Soft Reset consente l'aggiornamento del processore e sblocca l'apparecchio in caso di blocchi di funzionamento.

Per eseguire l'operazione di soft reset premere il tasto posizionato nel foro frontale del dispositivo con **una matita o oggetto isolato elettricamente** (fig.39) e dopo un breve lampo si resetterà il dispositivo.

In questo modo si resettano solo le impostazioni seguenti:

la funzione "AUTO☀" diventa ON e la regolazione R diventa 30 minuti se impostata ad 1 minuto.



Fig.39

2. Reset Totale: cancella tutti i dati preimpostati e installa i valori di fabbrica.

Vedere Capitolo 3.0

Tenere premuto il tasto reset, tenere premuto il tasto Manuale e rilasciare il tasto reset. Continuando a mantenere premuto il tasto Manuale per almeno altri 5 secondi compare "r St".

Lasciare il tasto Manuale e il dispositivo sarà resettato.

3. Reset da Mancanza Rete. Si possono verificare due situazioni:

a) Entro i 20gg in mancanza di Rete il dispositivo non perde nessun valore impostato.

b) Nel caso in cui il dispositivo rimanga per oltre 20gg in mancanza di rete abbiamo:

Perdita della data e l'ora, ma imposta i valori di fabbrica.

15.0 CARATTERISTICHE TECNICHE

- Orologio ASTRONOMICo elettronico con programmi impostabili
- Display grafico LCD retro-illuminato blu
- Alimentazione di Backup con Super-Capacitor. Nessuna sostituzione.
- Autonomia senza alimentazione 20gg. Al mancare della rete il display si spegnerà totalmente, ma terrà in memoria per 20 giorni tutte le impostazioni effettuate.
- Offset Astronomico +/- 2 ore.
- Limiti della temperatura di funzionamento da -20 a + 50 °C.
- Grado di protezione IP20
- Intervallo di lettura dell'orario 1 minuto
- Intervallo minimo di programmazione dell'orario 1 o 30 minuti
- Software di classe A
- SPDT Uscita relè con contatto pulito in scambio NA / COM e NC da 16A 250 Vac
- Isolamento elettrico II
- Commutazione allo zero di tensione per ridurre l'usura dei contatti. Zero-crossing
- Comandi locali 2 tasti e 1 Joystick di 5° generazione



16.0 AVVERTENZE DI SICUREZZA

Durante l'installazione ed il funzionamento dell'apparecchio è necessario rispettare le seguenti indicazioni:

- Non alimentare il prodotto se risulta meccanicamente danneggiato.
- Verificare che non vi sia tensione ai morsetti quindi procedere al collegamento.
- L'apparecchio va installato da persona qualificata seguendo gli schemi di collegamento riportati nel manuale dell'apparecchio.
- Installare e mettere in funzione l'apparecchio in conformità con la normativa vigente in materia di impianti elettrici.
- Non superare i limiti di carico.
- Nell'impianto elettrico dello stabile in cui l'apparecchio viene installato va compreso un'interruttore ed un dispositivo di protezione da sovracorrenti.
- Una volta installato il dispositivo, bisogna garantirne l'inaccessibilità ai morsetti di collegamento senza l'uso di appositi utensili.
- Per malfunzionamenti dell'apparecchio contattare l'assistenza tecnica.

Tecno Switch si riserva il diritto di apportare modifiche ai suoi prodotti in qualsiasi momento e senza preavviso.

Tecno Switch declina ogni responsabilità per i danni a cose o persone derivati da un uso errato o improprio dei suoi prodotti.

tecnoswitch 





tecnoswitch

keep control

TECNO SWITCH srl
Via P. Leone Dehon, 99/105 · 76123 Andria (BT) ITALY
tel (+39) 0883 555323 · fax (+39) 0883 555323
tecnoswitch.com